



Direct Vent Flex



DuraVent 46DVA-48FF - 48" Coaxial DV Flex DuraVent 46DVA-120FF - 120" Coaxial DV Flex

Use with listed **Valor Models**
(see appliance manual for listing of this component)

Installation Instructions

WARNING: If the information in these instructions is not followed exactly, a fire or explosion may result causing property damage, personal injury or loss of life.

Note: This kit must be installed or serviced by a qualified installer, service agency or gas supplier.

These instructions are to be used in conjunction with the main installation instructions for the qualifying Valor heater models.

These flex pipes are intended to be used for offsets and bends between 2 pieces of rigid pipe/elbow or between the appliance (equipped with a *DuraVent* collar) and another section of pipe/elbow—you will require rigid pipe sections **in all cases** to complete the vent system. **DO NOT CONNECT THIS FLEX DIRECTLY TO A VENT TERMINAL!**

Use of these flex kits does not change allowable vent configurations—refer to appliance manual for allowable vent configurations. A 90 degrees bend using flex is equivalent to a 90 degrees bend using rigid pipe.

The appliance end of this flex will only fit *DuraVent* style pipe collars. The termination end of this flex will accept other brands of pipe/elbow listed in appliance manual. Tape all external joints including where flex meets collars, using high quality, high temperature, 2"-wide self-adhesive aluminum foil tape (Nashua 322-2 brand or similar). Wrap the tape completely around all joints and press firmly to seal.

DO NOT cut flex.

DO NOT run flex thru walls, floor, ceiling or roof.

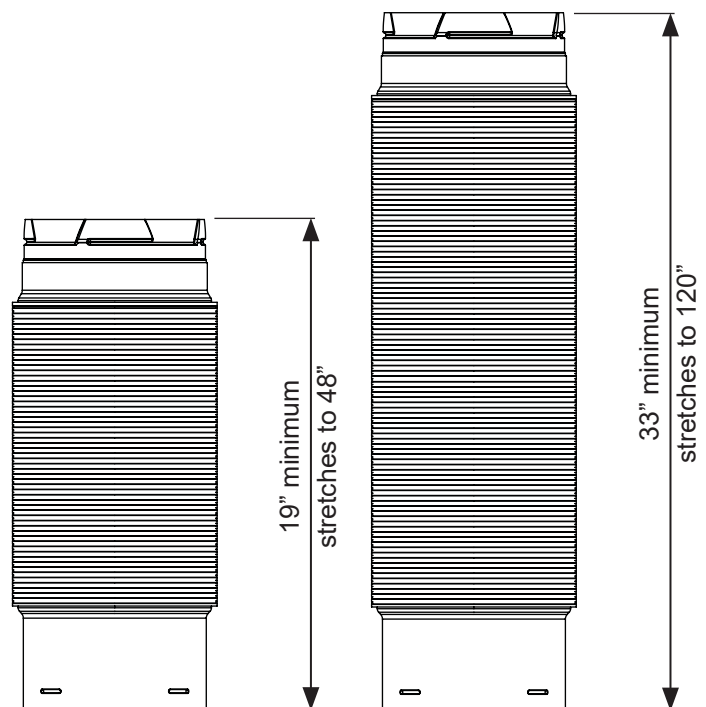
DO NOT run flex completely horizontal—Maintain minimum 5% rise between end collars of flex section, i.e. minimum 2-1/2" rise over 48" length and a minimum 6" rise over a 120" length.

DO NOT use more than one flex section per vent system.

DO NOT overstretch the flex—stretch it only to the length required.

DO NOT use flex in exposed applications—exposed in service rooms and service closets is acceptable. Protect flex from mechanical damage.

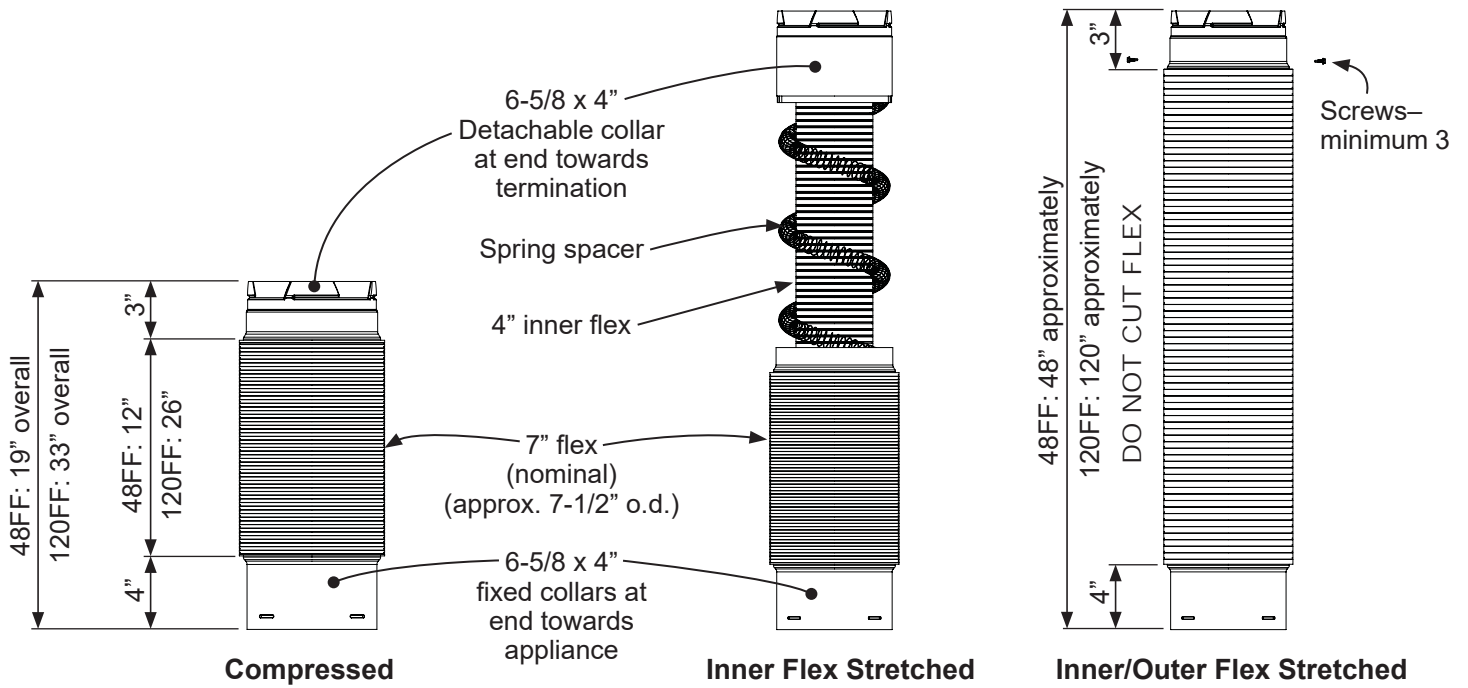
Flex must be supported or strapped every 2'-0" to maintain clearances to combustibles.



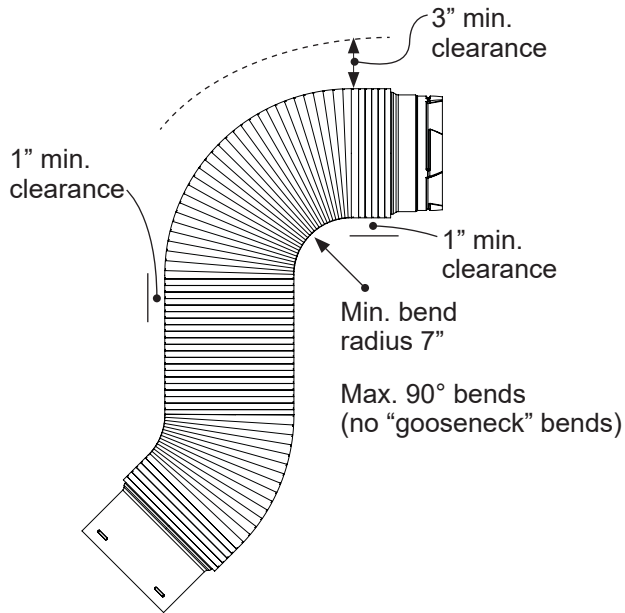
46DVA-48FF

46DVA-120FF

Flex Pipe Characteristics



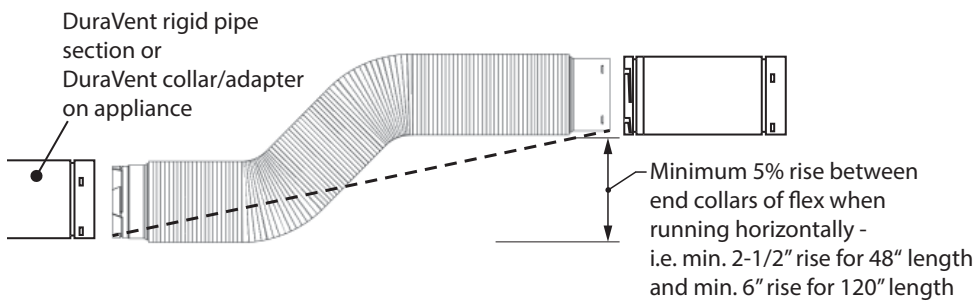
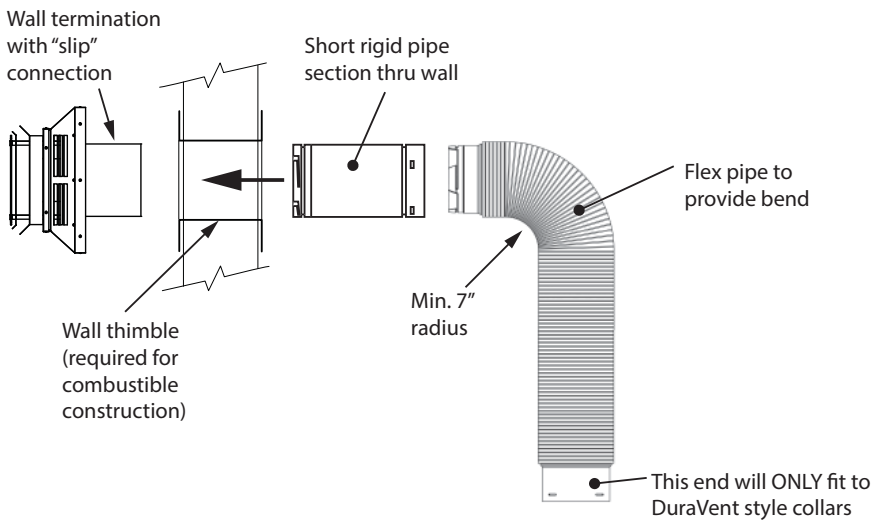
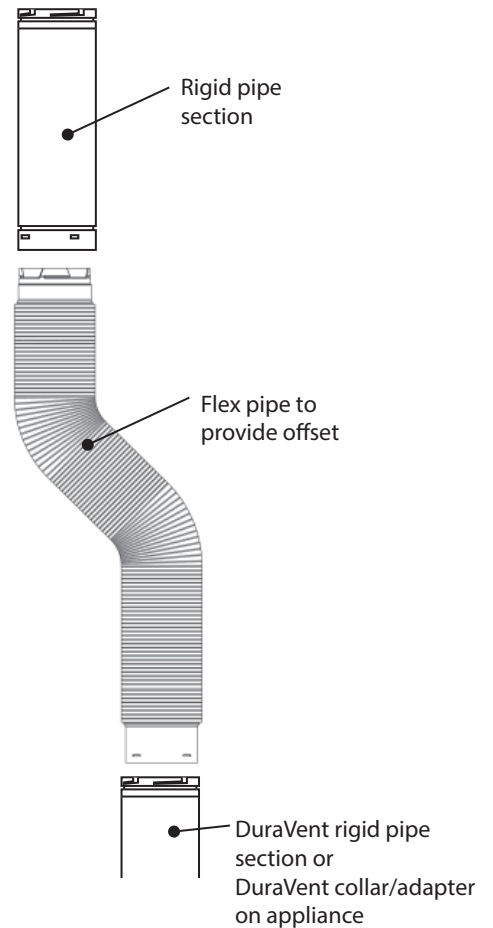
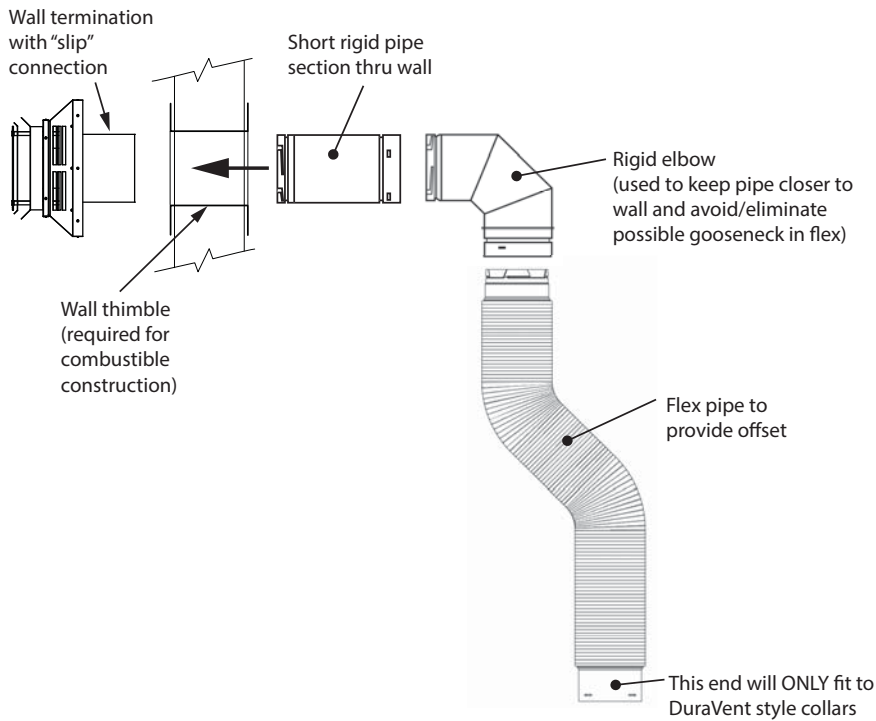
Clearances to Combustible Material



Vertical sections >45° = minimum 1" clearance required all around.

Horizontal sections <45° = minimum 3" clearance required above pipe and min. 1" at sides and below pipe.

Typical Applications



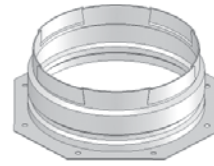
Installation

Always wear gloves when handling and stretching flex as there are sharp edges!

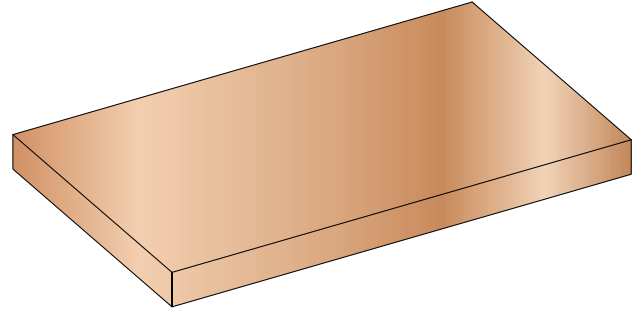
The collar on the termination end of the flex is detachable to allow the inner and outer flex pipes to be stretched independently of each other.

1. Determine the approximate desired length and shape of the flex **before** installing.
2. Pre-stretch the flex to the approximate length and shape **before** installing the flex to the appliance or pipe.
DO NOT STRETCH the flex while it is attached to the appliance or vent system as this could cause damage.
DO NOT OVERSTRETCH the flex—stretch it only to the needed length!
Be careful not to use too much force which may crush or overstretch the flex. Always inspect the internal and external flex for tears (particularly around rivets) after stretching flex.
3. After independently stretching the inner and outer flex to the desired length and shape, secure the outer detachable collar together using minimum 3 screws provided and seal all joints using foil tape.

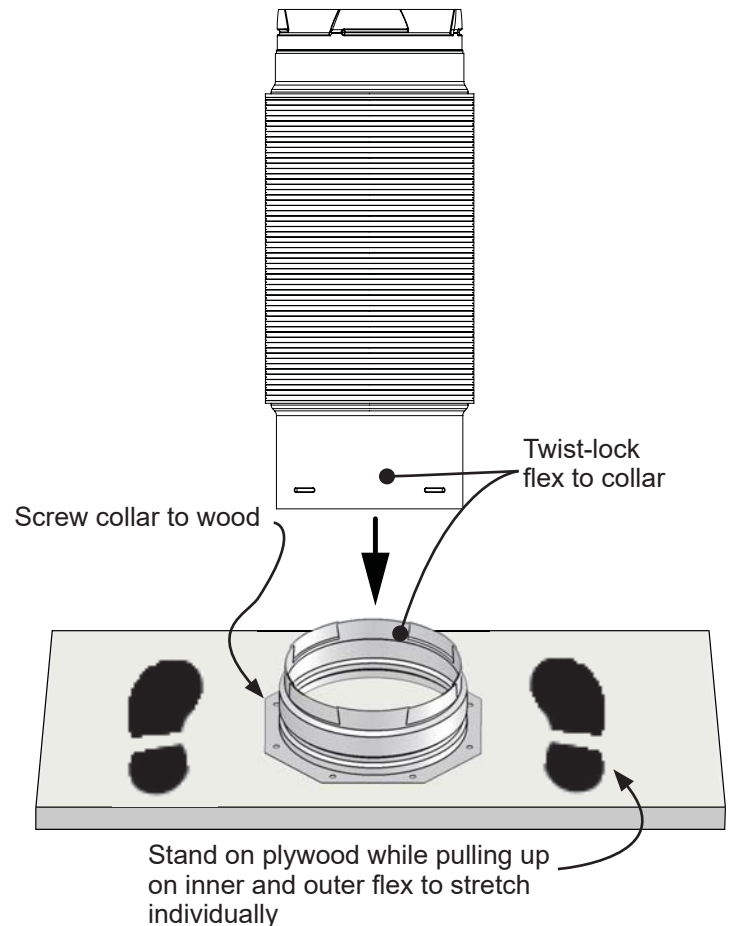
Suggested Stretching Technique



DuraVent collar (supplied separately)
Valor part no. 4000925



Scrap piece of wood/plywood
min. 9" x 18"



Because our policy is one of constant development and improvement, details may vary slightly from those given in this publication.

Designed and Manufactured by / for
Miles Industries Ltd.

190 – 2255 Dollarton Highway, North Vancouver, B.C., CANADA V7H 3B1

Tel. 604-984-3496 Fax 604-984-0246

www.valorfireplaces.com

Conduit flex 48" DuraVent - 46DVA-48FF

Conduit flex 120" DuraVent - 46DVA-120FF

Utilisez avec les foyers Valor listés
(consultez le guide d'installation du foyer pour la liste incluant cet article)

Directives d'installation

MISE EN GARDE: Si les instructions fournies dans le présent guide ne sont pas suivies à la lettre, un feu ou une explosion pourraient résulter et causer des dommages matériels, des blessures ou la mort.

Ce kit doit être installé et entretenu par un installateur qualifié, une agence de service certifiée ou un fournisseur de gaz.

Ces instructions doivent être utilisées conjointement avec les instructions d'installation des modèles de foyers Valor admissibles.

Ces conduits flex sont conçus pour être utilisés en décalage ou courbe entre deux conduits ou coudes rigides ou entre le foyer (équipé d'une buse de type *DuraVent*) et un autre conduit ou coude—**dans tous les cas** des sections rigides de conduits sont exigées pour compléter le système d'évacuation. **NE RACCORDEZ PAS CE CONDUIT FLEX DIRECTEMENT À UNE SORTIE D'ÉVACUATION!** L'usage de ces conduits flex ne change pas les configurations d'évacuation permises—consultez le guide d'installation du foyer pour connaître les configurations d'évacuation permises. Une courbe de 90 degrés avec un flex est équivalente à une courbe de 90 degrés avec un conduits rigide.

Le bout de ce conduit flex se raccordant au foyer ne pourra se raccorder qu'aux buses de type *DuraVent*. L'autre bout peut être raccordé à des conduits et coudes de marques différentes indiqués dans le guide d'installation du foyer. Scellez tous les joints extérieurs incluant ceux où le conduit flex est raccordé aux buses, à l'aide de ruban adhésif d'aluminium de 2 pouces de largeur de haute qualité certifié pour les hautes températures (tel que la marque Nashua-322-2 ou similaire). Couvrez complètement tous les joints et pressez le ruban fermement pour bien l'adhérer.

NE COUPEZ PAS le conduit flex.

NE FAITES PAS PASSER le conduit flex à travers les murs, plancher, plafond ou toit.

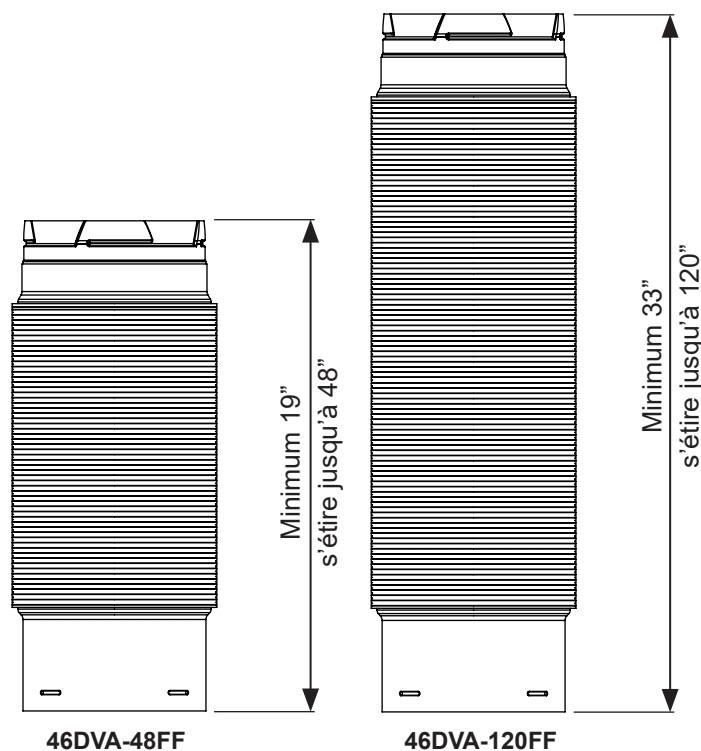
N'INSTALLEZ PAS le conduit flex complètement horizontal—maintenez une élévation minimale de 5 % entre les deux bouts du conduit flex—i.e. élévation minimale de 2-1/2 po sur 48 po de longueur et élévation minimale de 6 po sur 120 po de longueur.

N'UTILISEZ PAS plus d'un conduit flex par système d'évacuation.

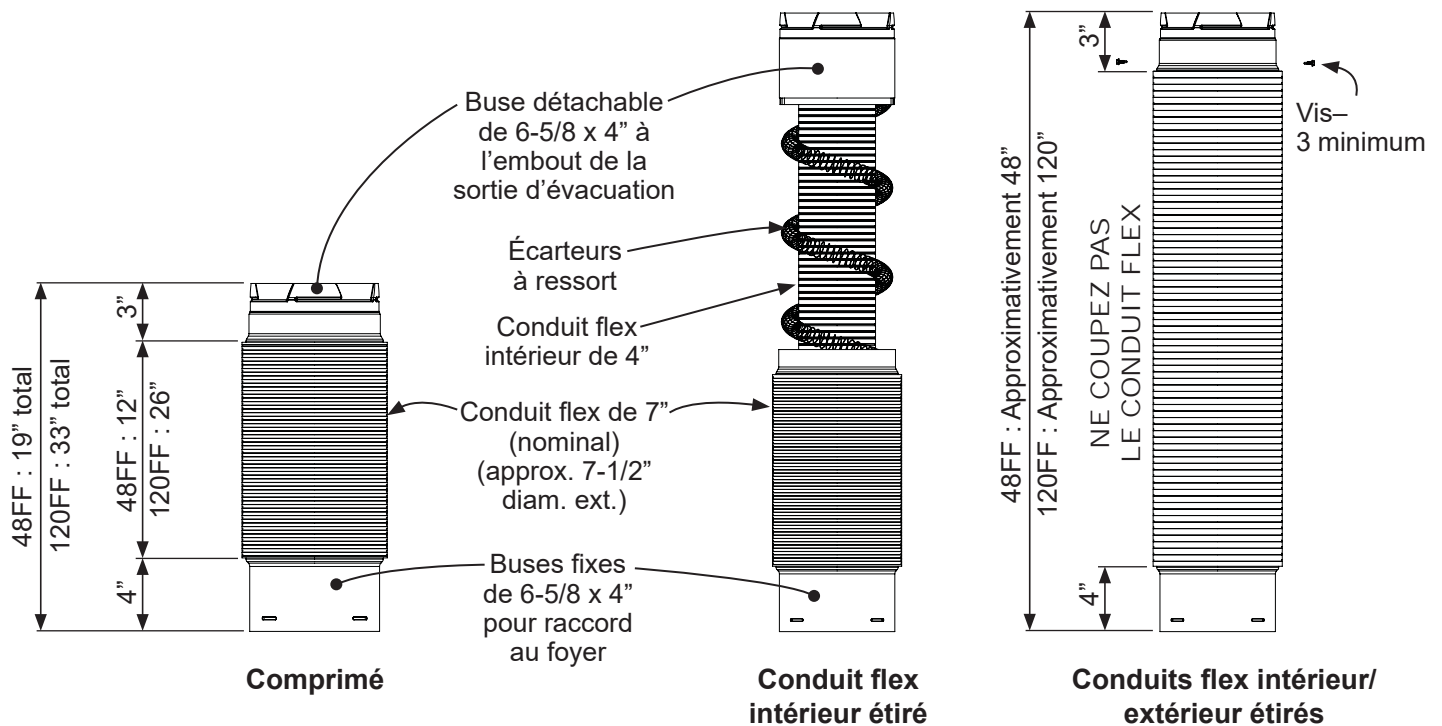
N'ÉTIREZ PAS le conduit flex plus que nécessaire.

N'UTILISEZ PAS le conduit flex dans des applications où il serait exposé—sauf dans des pièces ou placards de service où il est acceptable. Protégez le conduit flex des dommages mécaniques.

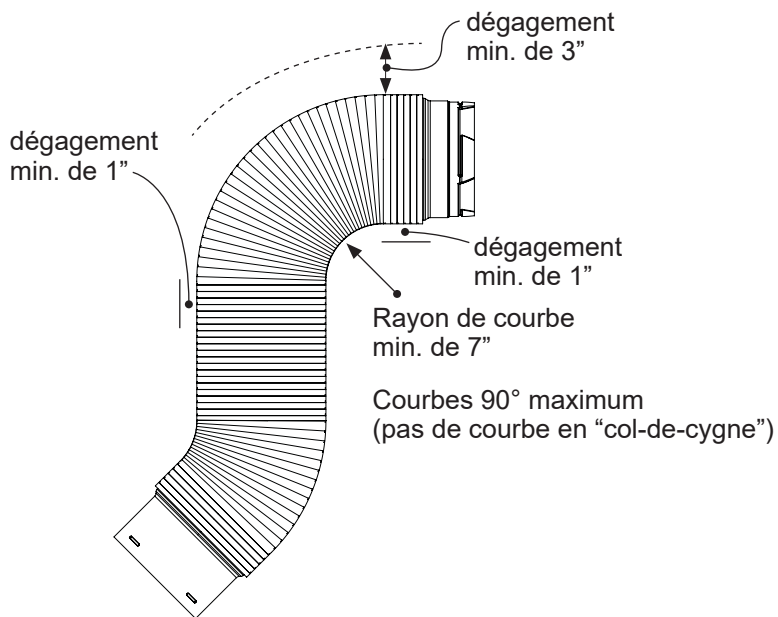
Le conduit flex doit être supporté ou attaché à chaque 2 pieds afin de maintenir les dégagements aux matériaux combustibles.



Caractéristiques du conduit flex



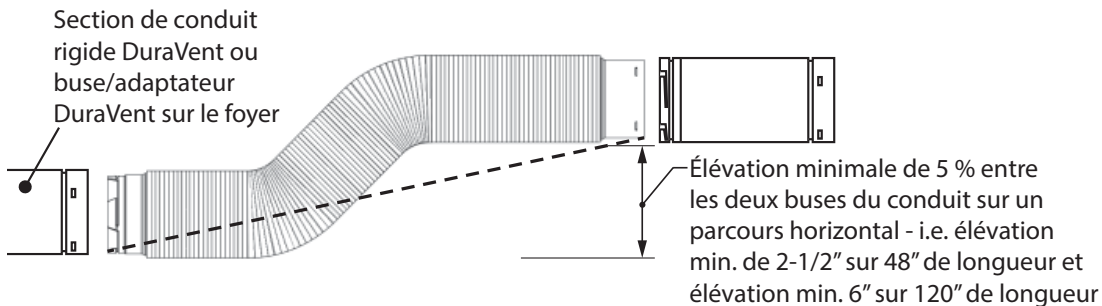
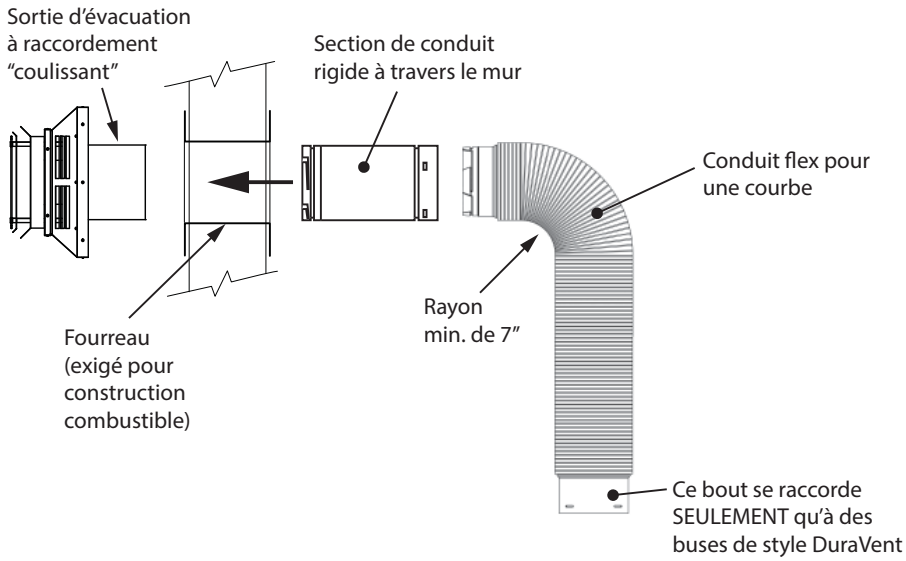
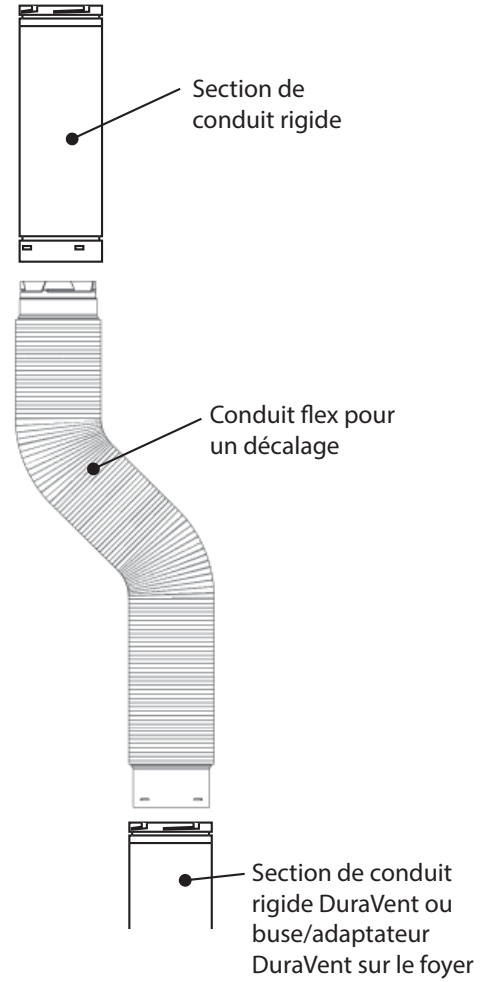
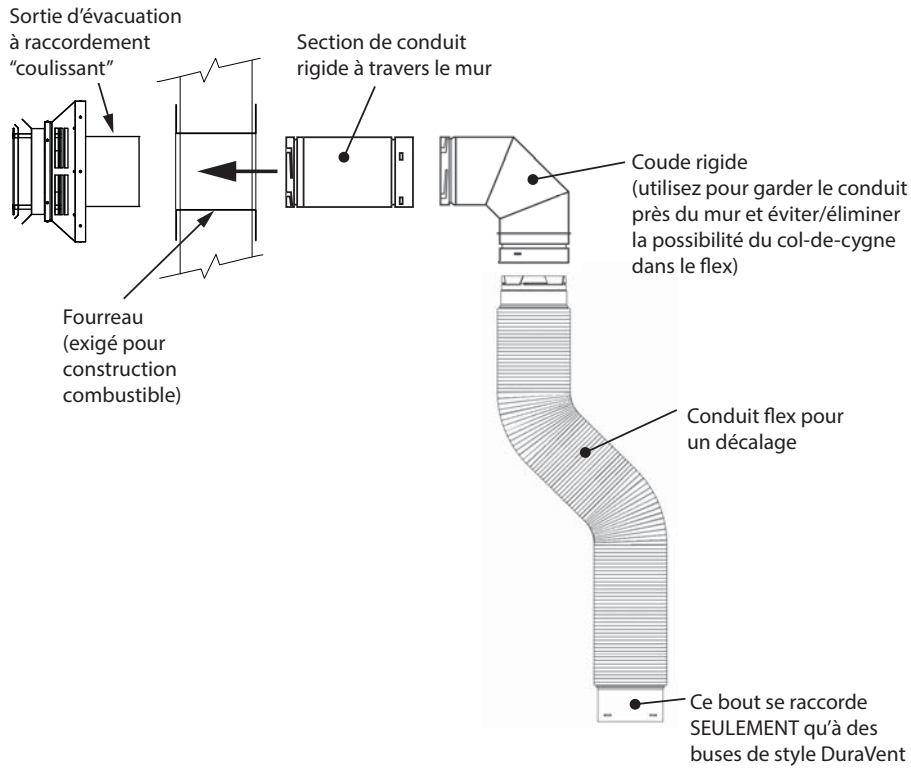
Dégagement des matériaux combustibles



Sections verticales >45° = minimum 1" de dégagement exigé autour

Sections horizontales <45° = minimum 3" de dégagement exigé au-dessus du conduit et minimum 1" de dégagement sur les côtés et sous le conduit

Applications typiques



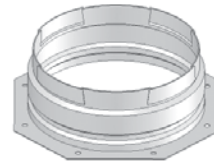
Installation

Portez toujours des gants lorsque vous manipulez et étirez le conduit flex car il a des bords très coupants!

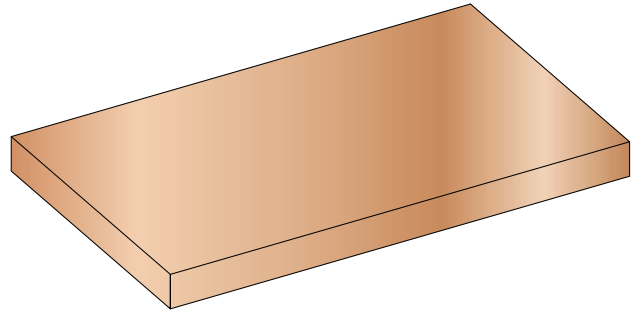
La buse du côté de la sortie du conduit flex est détachable afin de permettre d'étirer les flex intérieur et extérieur séparément.

1. Déterminez la longueur approximative désirée et formez le conduit flex **avant** l'installation.
2. Étirez le conduit flex à la longueur approximative et formez-le **avant** de le raccorder au foyer ou à un autre conduit.
NE PAS ÉTIRER le conduit flex lorsqu'il est raccordé au foyer ou au système d'évacuation afin d'éviter de l'endommager.
NE PAS TROP ÉTIRER le conduit flex—étirez-le seulement à la longueur requise.
Faites attention de ne pas utiliser trop de force pour ne pas écraser ou trop étirer le conduit flex. Une fois étirés, inspectez toujours les flex interne et externe pour vous assurer qu'ils ne sont pas déchirés (particulièrement autour des rivets).
3. Après avoir étiré séparément les flex intérieur et extérieur à la longueur désirée et les avoir formés, fixez la buse extérieure à l'aide d'un minimum de 3 vis fournies et scellez tous les joints à l'aide de ruban d'aluminium.

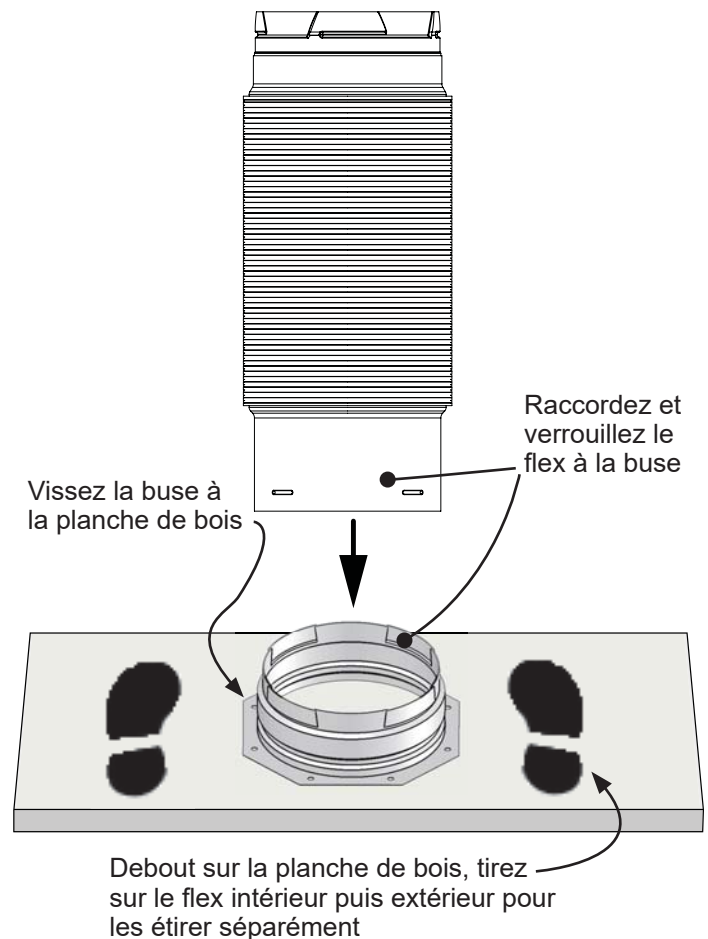
Technique d'étirement suggérée



Buse DuraVent (vendue séparément)
Pièce Valor n° 4000925



Plaque de bois d'un min. de 9" sur 18"



Parce que nous favorisons une politique de développement continu, certains détails de la présente publication peuvent varier.

Conçu(e) et fabriqué(e) par / pour

Miles Industries Ltd.

190 – 2255 Dollarton Highway, North Vancouver, BC, CANADA V7H 3B1

Tél. 604-984-3496 Téléc. 604-984-0246

www.foyervalor.com