

1550 Linear 3-1/2" Surround Kit INSTALLATION INSTRUCTIONS

CSA approved for use with Valor Models 1500 Heaters ONLY

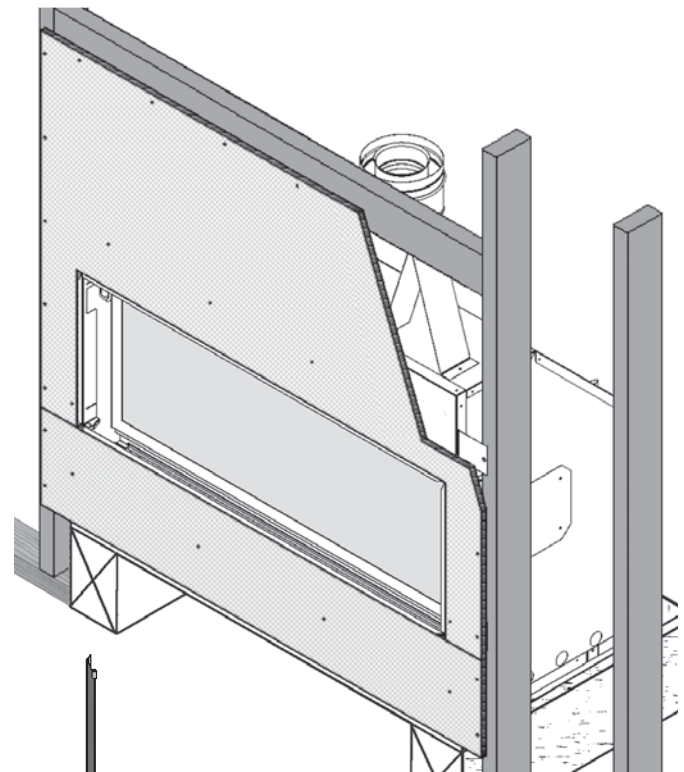
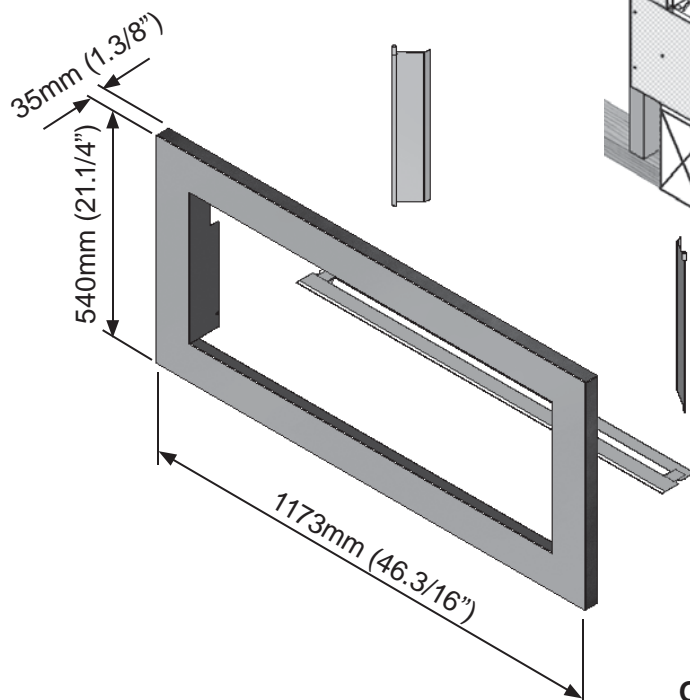
Notes: This kit must be installed or serviced by a qualified installer, service agency or gas supplier. These instructions are to be used in conjunction with the main installation instructions for the above listed heater models.

The application of this kit does not affect the venting capabilities or method of preparation of the 1500 heater as described in the 1500 heater installation manual.

Note:

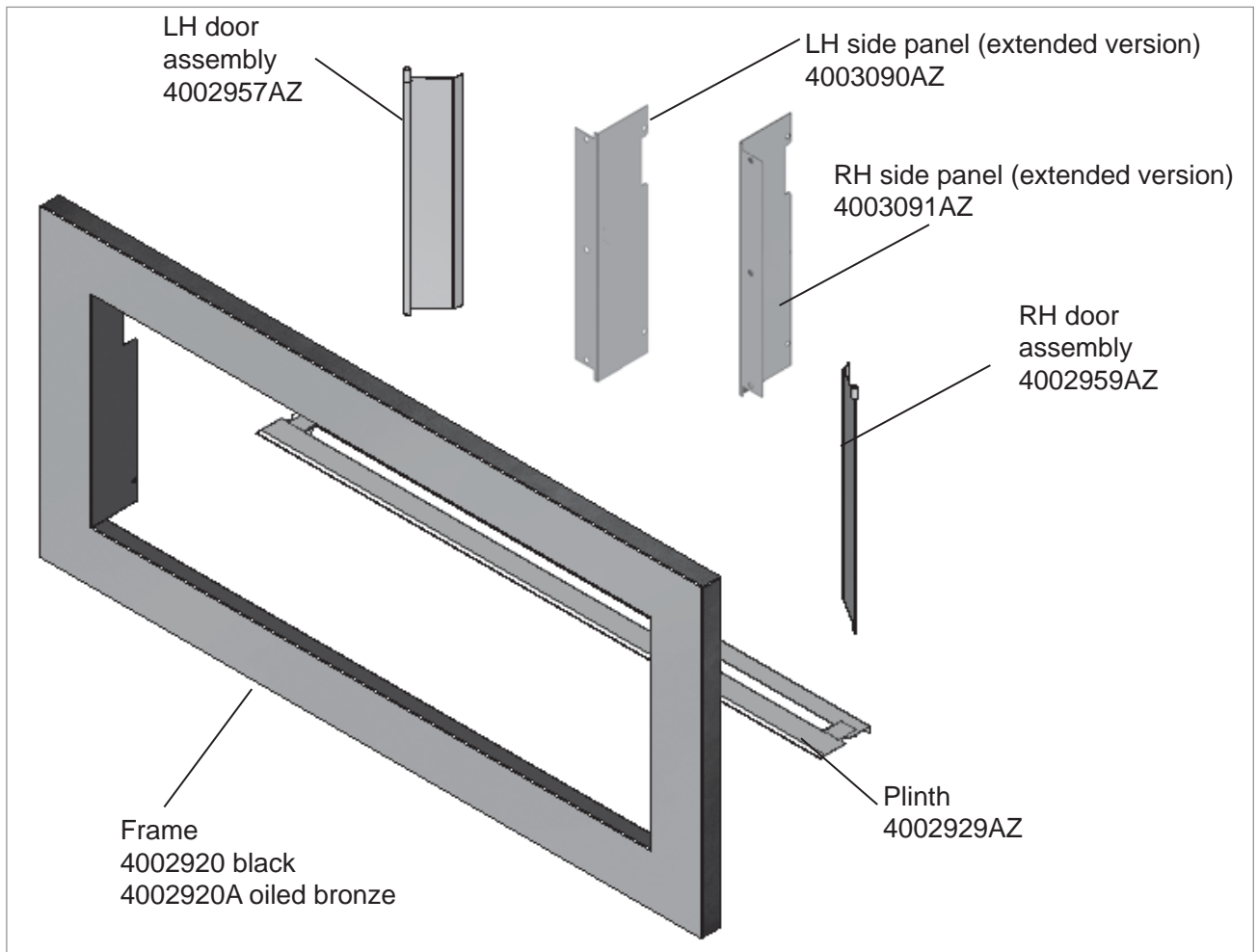
This trim fits flat against cement board with ability to tuck additional non combustible materials up to 1/2" thickness behind trim.

Replacing side panels on trim, non combustible material thickness can be increased to 1".

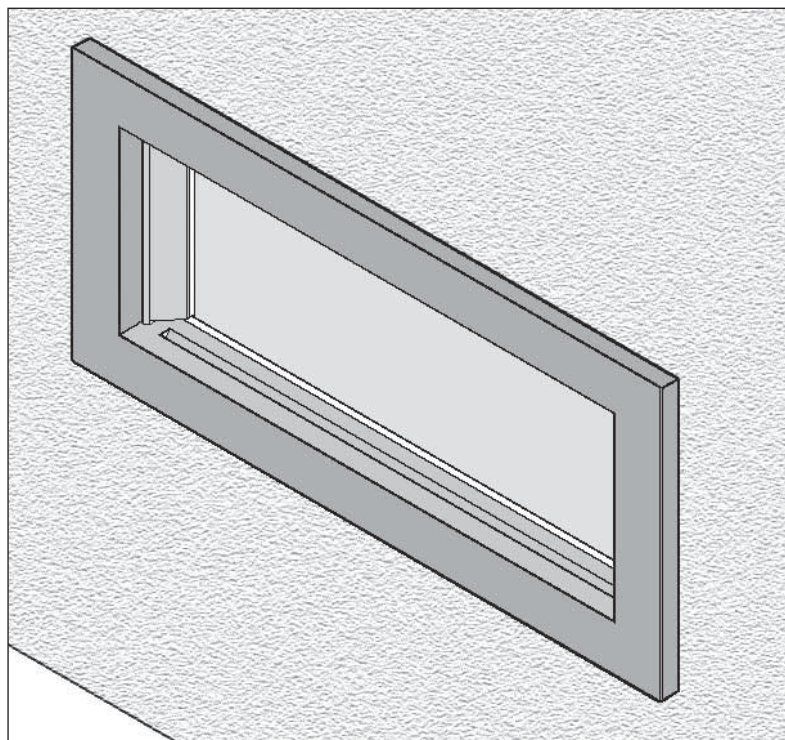


Overview (with 1500 engine sold separately)

Kits Contents



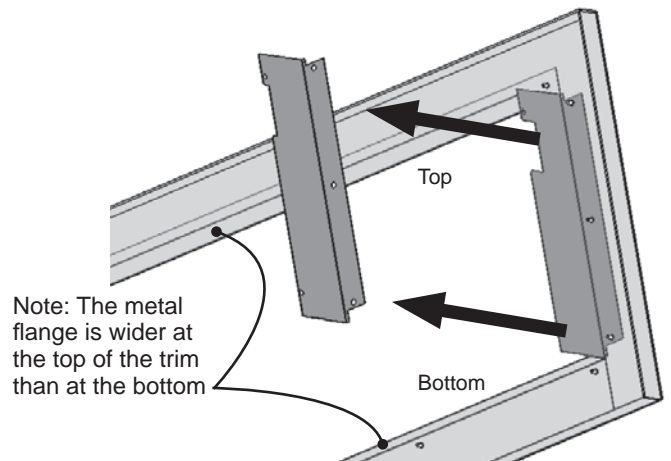
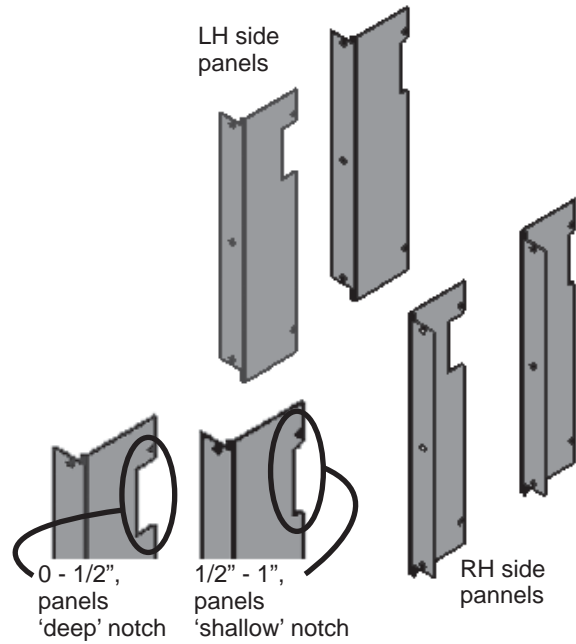
Completed installation



Considerations—finish wall thickness

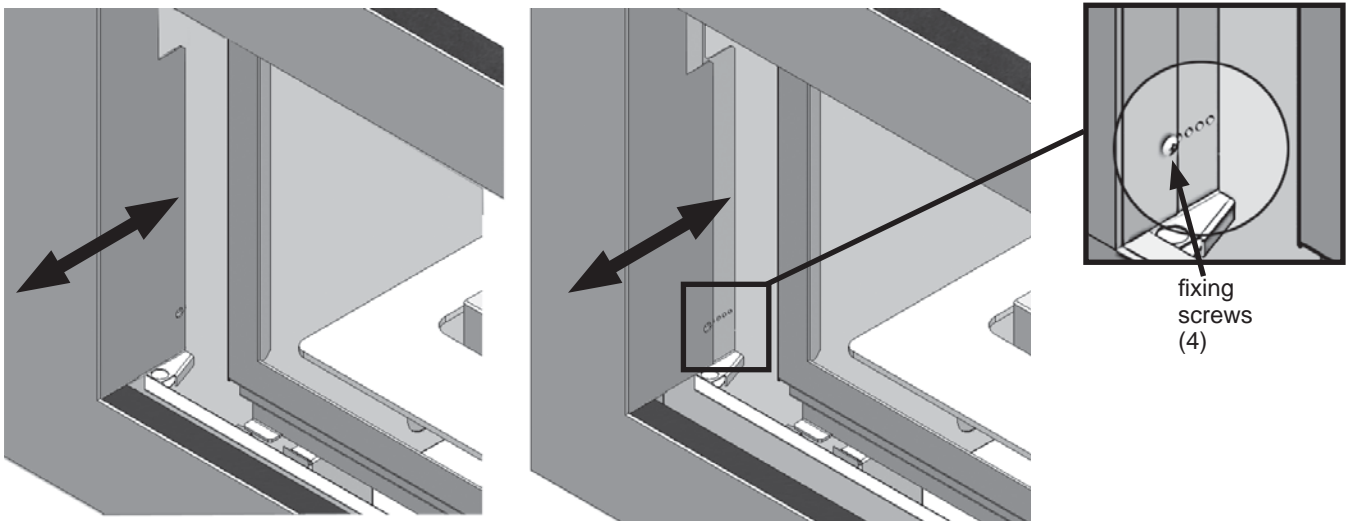
This trim can be adjusted according to the thickness of the non-combustible wall finish. Two options of installation can be used:

- Wall thickness on top of cement board of 0-1/2".
For this option, the trim can be installed as it comes out of the box. Follow installation steps in the next section *Installation*.
 - Wall thickness on top of cement board of 1/2"-1".
For this option, the side panels on the trim must be removed and the extension panels supplied with this kit must be installed. Proceed to the following steps before the installation.
1. From the rear of the trim, remove the 6 fixing nuts (3 per side) retaining the side panels to the trim. Recycle these panels as they will no longer be required.
 2. Position the extension panels on the rear of the trim and fix them with the 6 nuts (3 per side).



Installation

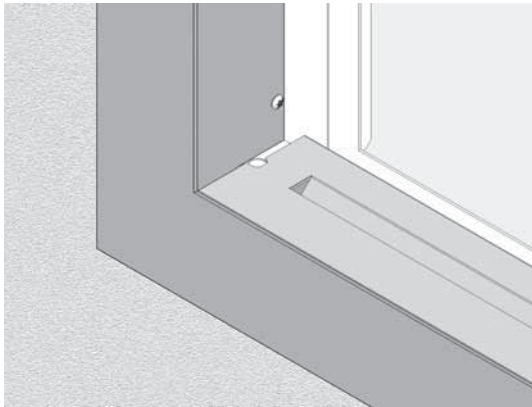
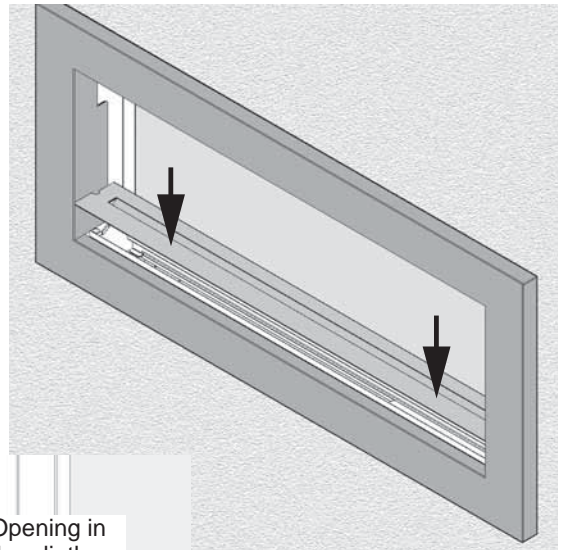
1. Locate trim inside perimeter of 'window' aperture flanges, press firmly against finished face of wall.
2. Select a pre punched hole and secure trim using 4 no 8 screws.



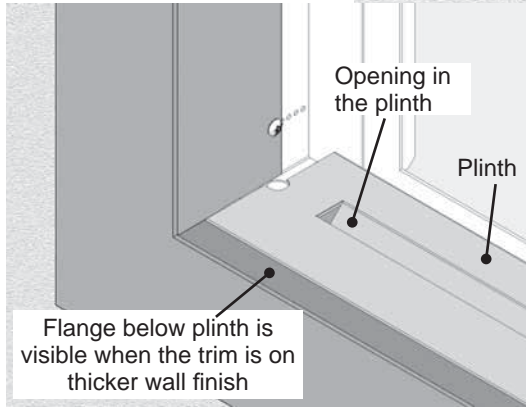
- Position plinth in space between glass and trim, locate ends onto end support. Ensure plinth is level with trim.

Notes :

- The opening in the plinth should be oriented as shown below to allow air to enter while obstructing any view through the opening.
- Each end of the plinth has a rounded notch opening to insert the tab of the side doors.
- The bottom edge of the trim is more or less visible depending of the thickness of the wall finish under the trim.

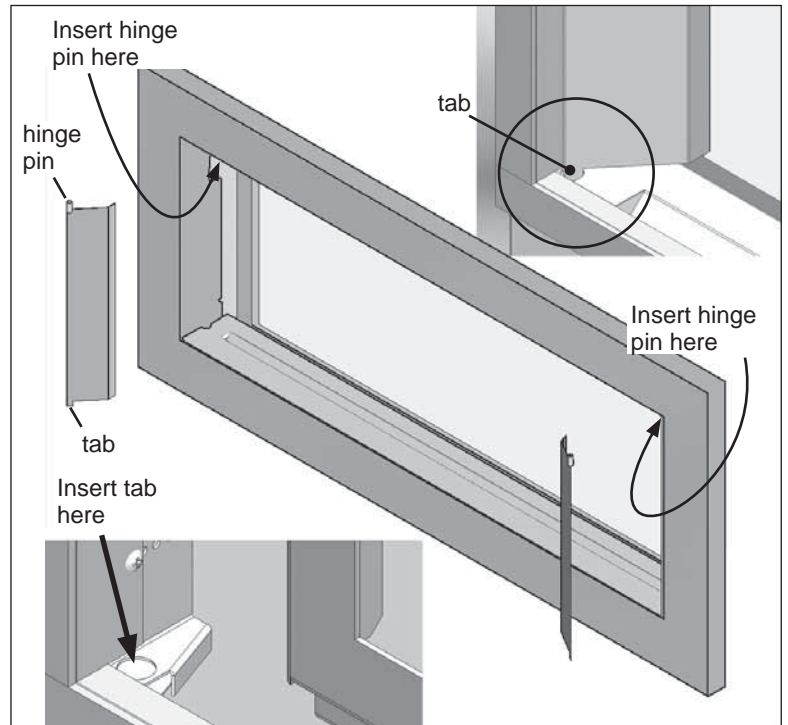
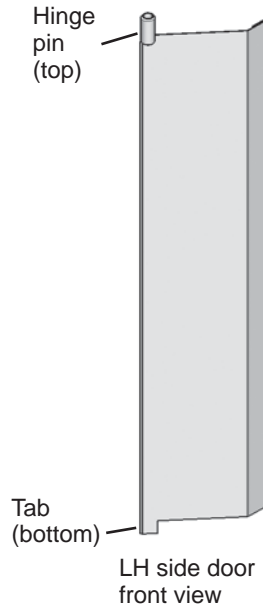


Trim directly on the finished cement board



Trim on 1" thick wall finish

- Identify left hand door and its orientation: the hinge pin is at the top and the tab at the bottom.
- Locate hinge pin into upper hole.
- Lower door tab into the notch at the end of the plinth.
- Repeat for right hand door.



Because our policy is one of constant development and improvement, details may vary slightly from those given in this publication.

Designed and Manufactured by / for
Miles Industries Ltd.

190 – 2255 Dollarton Highway, North Vancouver, B.C., CANADA V7H 3B1
 Tel. 604-984-3496 Fax 604-984-0246

www.valorfireplaces.com

Bordure Linear 3-1/2" 1550

DIRECTIVES D'INSTALLATION

Homologuée par ACN (CSA) pour utilisation avec les foyers Valor 1500 SEULEMENT

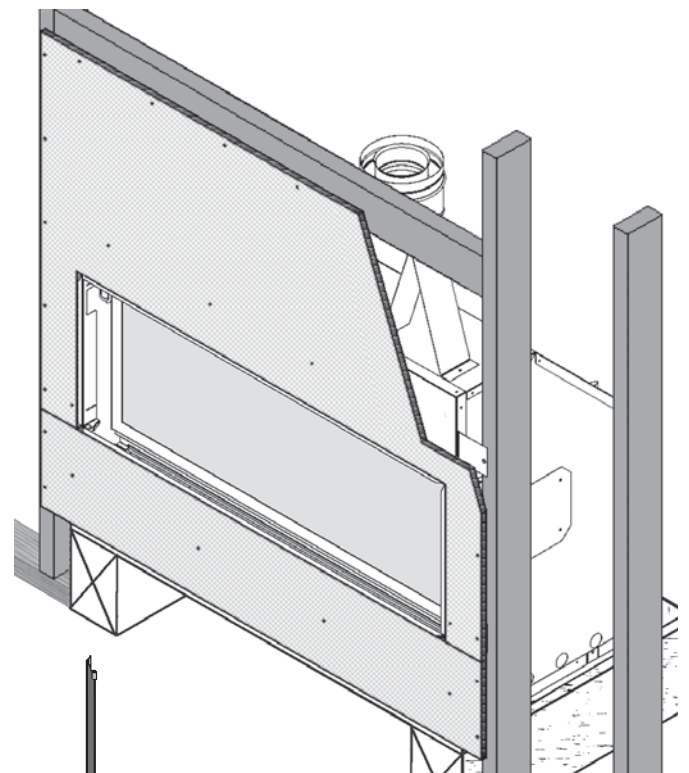
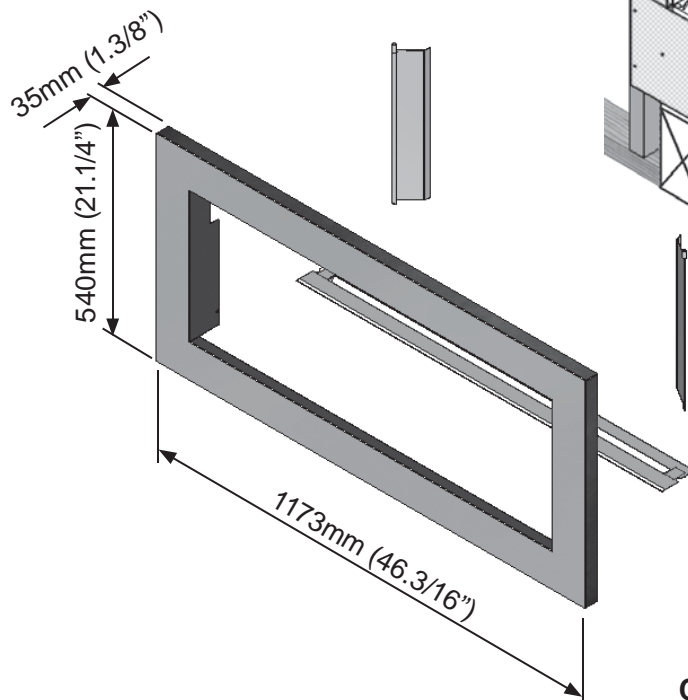
Notes : Ce kit doit être installé par un installateur qualifié, une agence de service ou un fournisseur de gaz. Ces directives doivent être utilisées en conjonction avec les directives d'installation du foyer fournies avec les foyers indiqués ci-dessus.

L'installation de ce kit n'affecte pas l'évacuation ou les méthodes de préparation du foyer 1500 telles que décrites dans le guide d'installation fourni avec le foyer 1500.

Note :

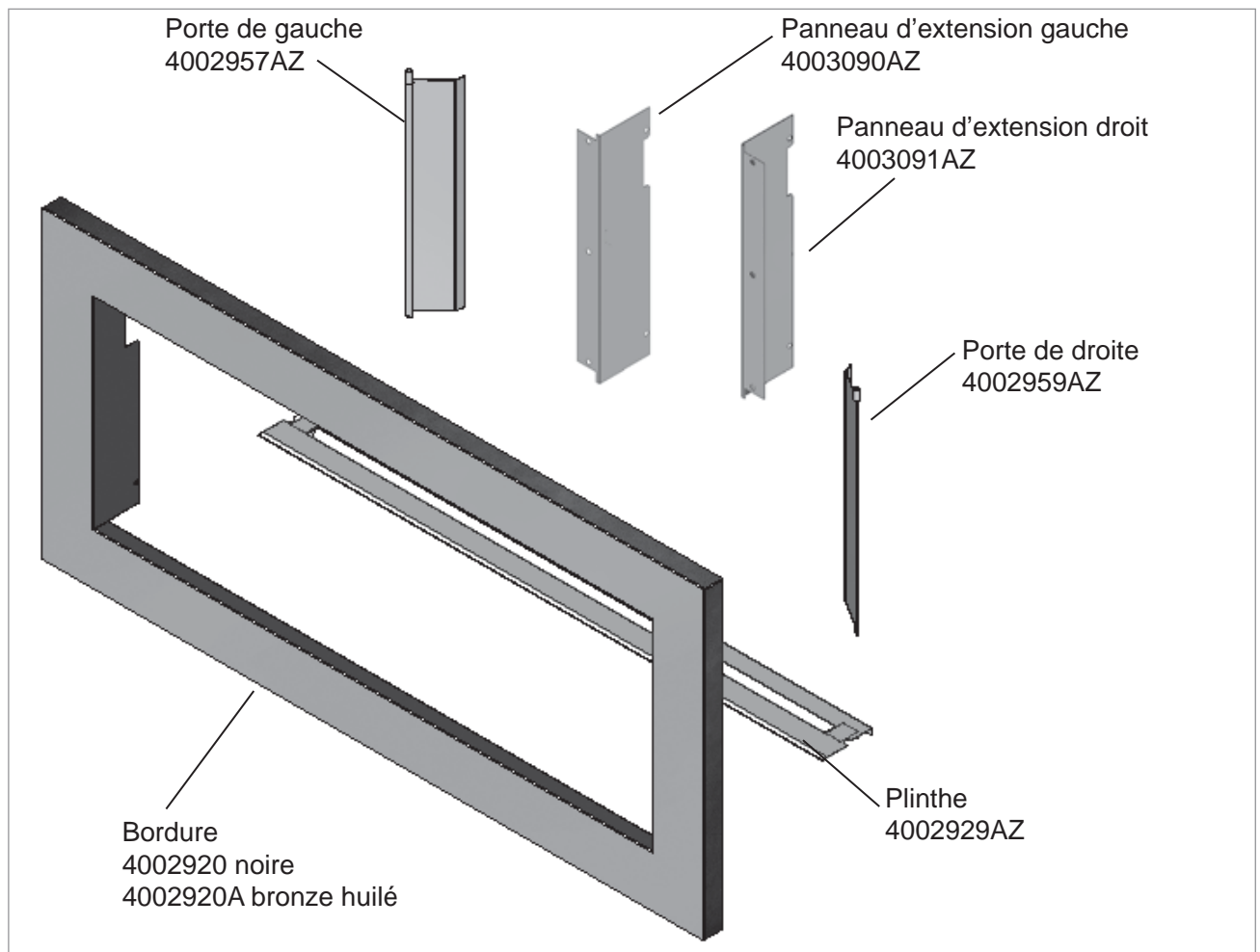
Cette bordure peut être installée directement sur le panneau de béton ou sur un matériau de finition incombustible jusqu'à 1/2 pouce (13 mm) d'épaisseur couvrant le panneau de béton.

Cette épaisseur peut être augmentée à 1 pouce (26 mm) en remplaçant les panneaux des côtés de la bordure (ci-joints).

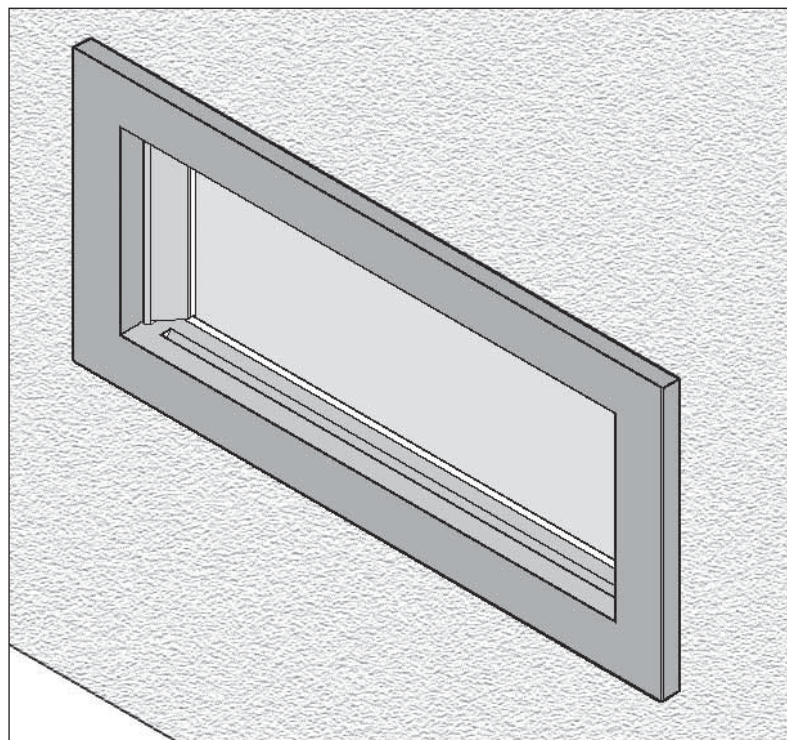


Concept (foyer 1500 vendu séparément)

Contenu du kit



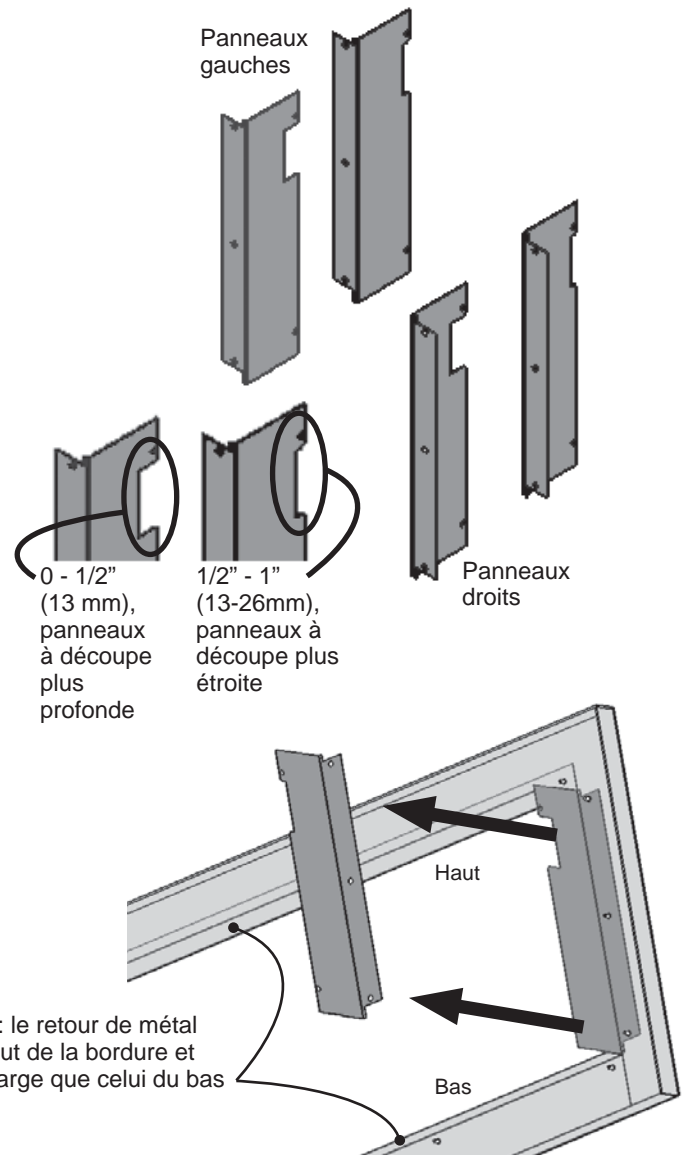
Installation complétée



Considérations—épaisseur de la finition du mur

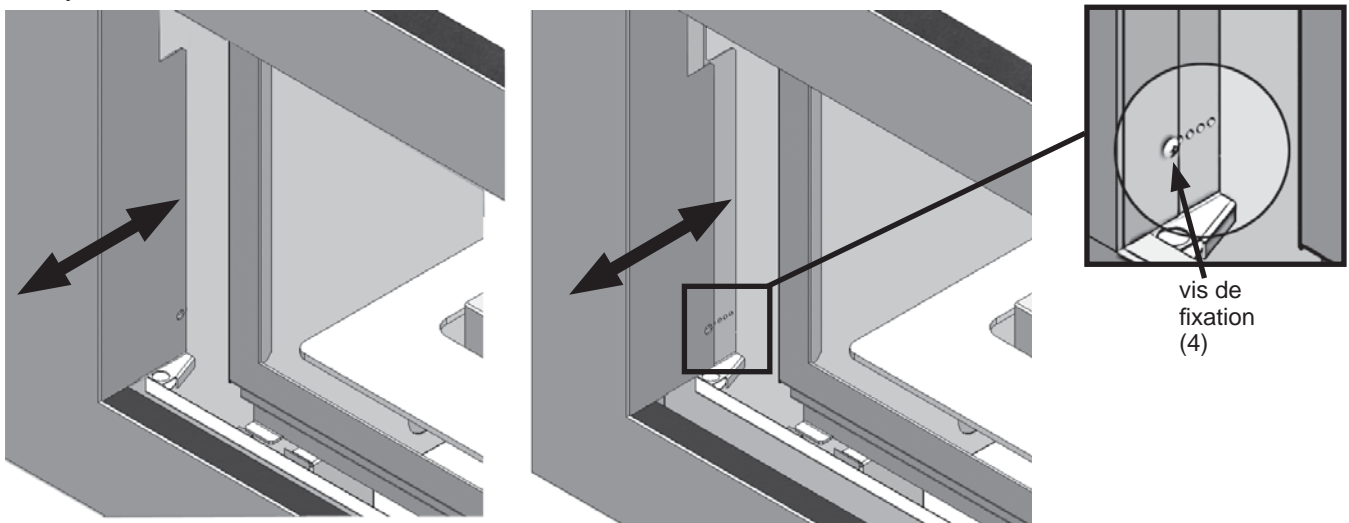
Cette bordure est ajustable selon l'épaisseur du mur incombustible fini. Deux options d'installation sont offertes :

- Épaisseur du mur par-dessus le panneau de béton de 0 à 1/2 pouce (0-13 mm). Pour cette option, la bordure peut être installée sans qu'il soit nécessaire de la modifier. Passez directement à la section *Installation*.
 - Épaisseur du mur par-dessus le panneau de béton de 1/2 pouce à 1 pouce (13-26 mm). Pour cette option, les panneaux de côtés de la bordure doivent être remplacés par les panneaux d'extension fournis avec le kit. Suivez les étapes ci-dessous.
1. De l'arrière de la bordure, enlevez les 6 écrous (3 de chaque côté) retenant les deux panneaux des côtés. Recyclez ces panneaux car ils ne sont plus nécessaires.
 2. Placez les panneaux d'extension sur la bordure tel qu'indiqué et fixez-les avec les 6 écrous (3 de chaque côté).



Installation

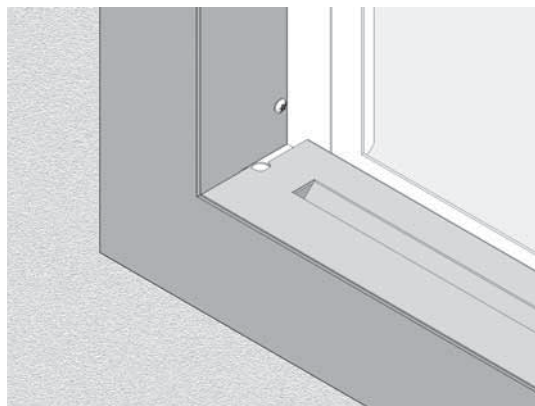
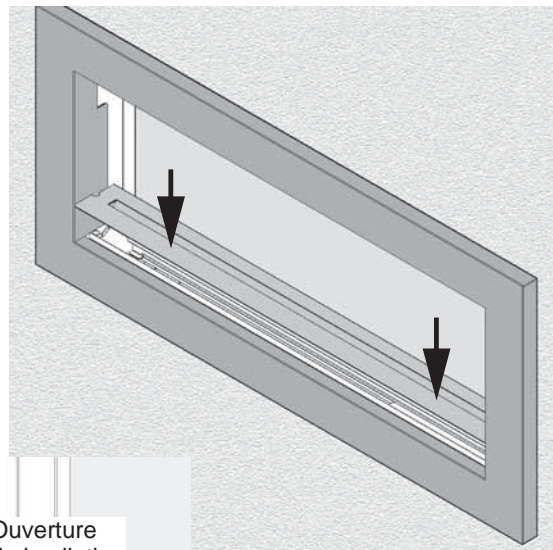
1. Placez la bordure dans le périmètre de l'ouverture du foyer et poussez-la fermement contre la surface du mur fini.
2. Sélectionnez un trou de fixation et fixez la bordure au foyer à l'aide de 4 vis n° 8.



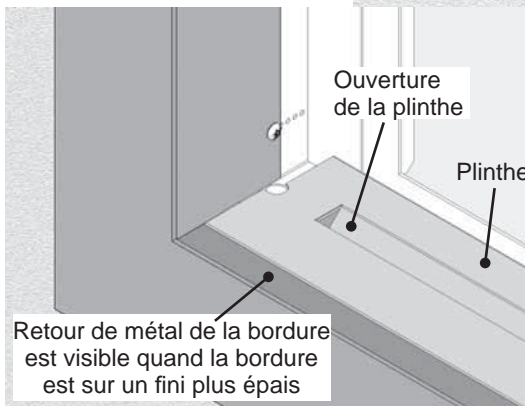
- Placez la plinthe dans l'espace entre la fenêtre et la bordure. La plinthe repose sur le rebord au bas de la bordure; assurez-vous que le bord de la plinthe est égal au bord de la bordure.

Notes :

- L'ouverture dans la plinthe doit être orientée tel qu'indiqué ci-dessous afin de permettre l'entrée d'air tout en cachant l'intérieur de l'appareil.
- L'espace arrondi dans le coin permet l'installation des portes des côtés.
- Le rebord au bas de la bordure est plus ou moins visible selon l'épaisseur de la finition du mur.

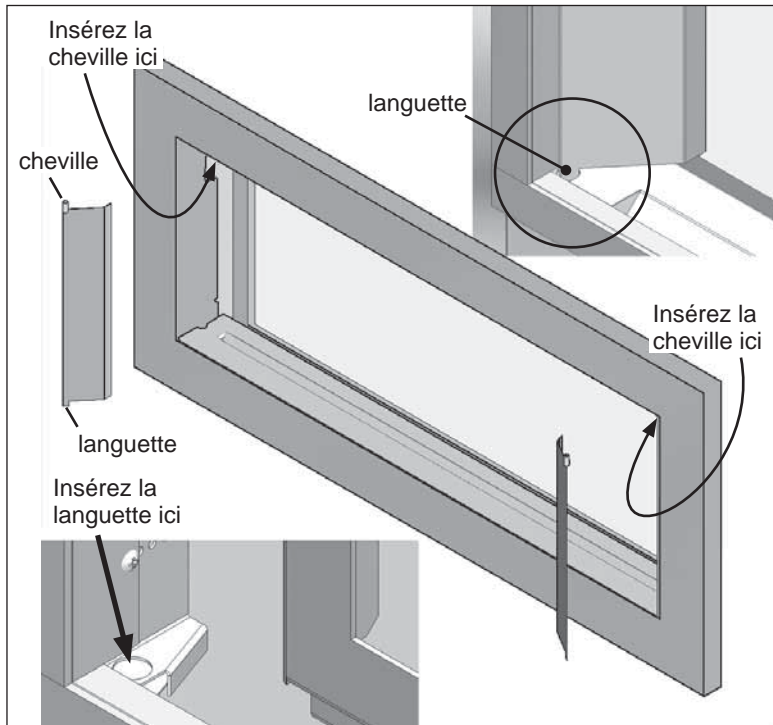


Bordure sur panneau de béton fini



Bordure sur finition de 1 po d'épaisseur

- Identifiez la porte gauche et son orientation : la cheville est en haut et la languette est en bas.
- Insérez la cheville dans le trou du haut de l'ouverture du foyer.
- Poussez la porte vers le haut et insérez la languette du bas dans le trou à côté de la plinthe.
- Répétez avec la porte de droite.



Parce que nous favorisons une politique de développement continu, certains détails de la présente publication peuvent varier.

Conçue et fabriquée par / pour

Miles Industries Ltd.

190 – 2255 Dollarton Highway, North Vancouver, BC, CANADA V7H 3B1

Tél. 604-984-3496 Téléc. 604-984-0246

www.foyervalor.com